

观察标本：云南大理虎跳峡 2200 m, 1 ♂, 1998. IV. 23~27 (副模), 丽江玉龙山 2800 m, 1 ♂, 1984. VII. 17。

分布：云南 (大理、丽江)。

本种外形与前种, 顶夙舟蛾 *Ph. (O.) plutenkoi* Schintlmeister et Fang, 很相似, 唯前后翅翅面的黑色鳞片更密集。两者的雄性外生殖器也很像, 但本种抱器瓣端部有 1 枚指突, 爪形突和颞形突也较宽。

(349) 心白夙舟蛾 *Pheosiopsis (Oligaeschra) alboaccentuata* (Oberthür, 1911) (图 362, 图版 VI: 20)

Microphalera alboaccentuata Oberthür, 1911, *Et. Lep. Comp.* 5 (1) : 336.

Pheosiopsis (Oligaeschra) alboaccentuata (Oberthür): Schintlmeister et Fang, 2001: 80.

翅展 48 mm。雄蛾触角分支较长。头部和胸部暗褐色。腹部赭褐色。前翅浅褐色, 密布黑褐色的鳞片; 内线以内的 A 脉前方有 1 条粗纵纹; 另有 1 条粗纵纹从前缘基部 1/3 处经中室下角斜伸到亚外缘; 内线锯齿状; 横脉纹细直; 外线锯齿状, 外衬浅黄白边; 外线外从翅顶到 Cu_2 脉各脉间有暗色剑状斑; 脉端缘毛黄白色, 其余暗褐色。后翅浅黄褐色, 散布黑褐色雾点, 有 1 条模糊的浅色外线。

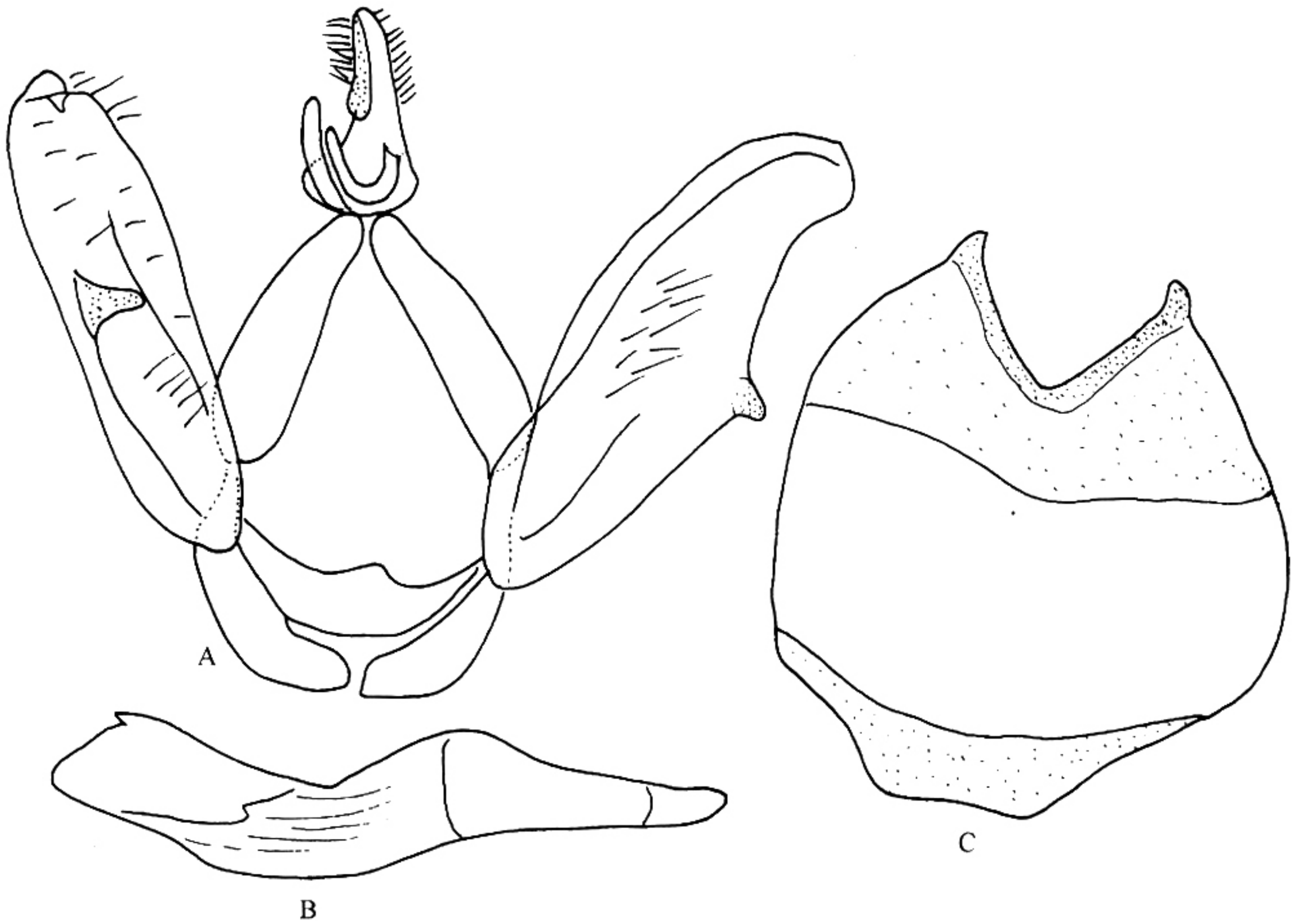


图 362 心白夙舟蛾 *Pheosiopsis (O.) alboaccentuata* (Oberthür)

A. 雄性外生殖器; B. 阴茎; C. 第 8 腹板

雄性外生殖器：第8腹板端缘两侧齿状突出，中部呈“V”形深凹，基缘帽檐形拱；爪形突长，由基部向端部逐渐变细，末端较尖；颚形突细长，末端稍尖；抱器瓣呈长椭圆形，抱器腹中部有1枚指突；阳茎细长而弯曲，末端较尖。

观察标本：陕西周至厚畛子 1900 m, 1 ♂, 1999.VIII.1~12.

分布：四川（康定、冕宁）、陕西（周至）。

(350) 路夙舟蛾 *Pheosiopsis (Oligaeschra) luscinicola* (Nakamura, 1973) (图 363)

Suzukia (Pheosiopsis) luscinicola Nakamura, 1973, *Ent. Rev. Japan* 25 : 56.

Pheosiopsis (Oligaeschra) luscinicola (Nakamura); Schintlmeister, 1992: 138.

翅展 41 mm。触角栉齿状分支到 3/4。头部棕色，颜面有灰白与褐色的毛。下唇须棕色，外侧有白色毛。胸部和翅基片被黑色与白色的毛。跗节黑色有白色带。腹部浅褐色，第8节混有黑色与白色，臀毛簇白色。前翅白色，散布黑色鳞片；基部有2个白点；内线白色波状；内线以内密布黑色鳞片，并带有浅黄色调；外线锯齿状；中室内有黄色调；脉端缘毛黑色，其余白色。后翅灰褐色，有1条浅色的中线。

雄性外生殖器：第8腹板端缘中部深凹到腹板长度的 1/2，基缘三角形拱；爪形突十分狭长，端部二分支；颚形突细长；抱器瓣几乎呈长方形，无任何骨质突起；阳茎细，比抱器瓣长，近基部侧面有1枚大齿突，内有1群小刺突。

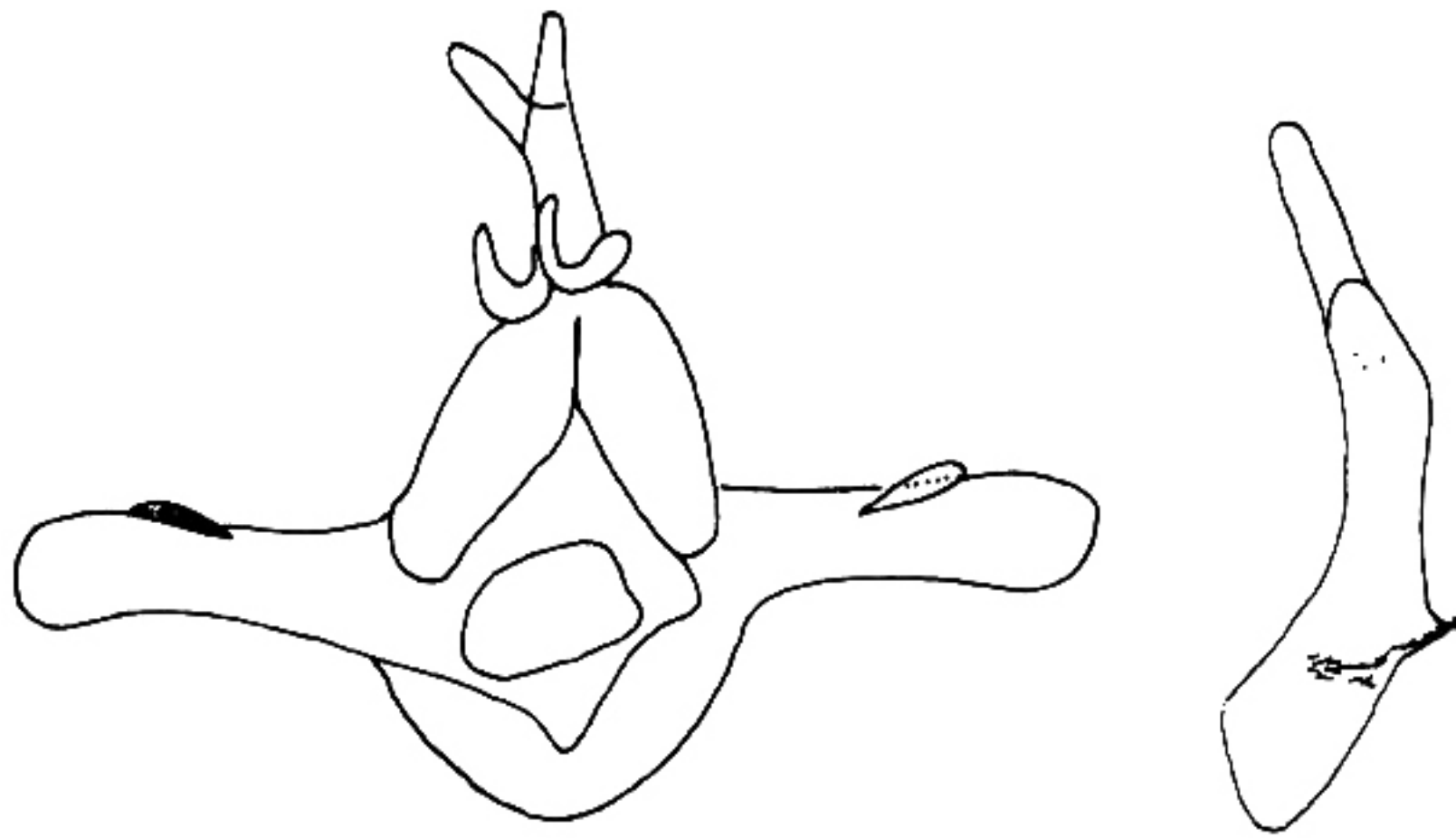


图 363 路夙舟蛾 *Pheosiopsis (O.) luscinicola* (Nakamura) 的雄性外生殖器 (据 Schintlmeister, 1992)

观察标本：作者未见标本。

分布：台湾。

(351) 平夙舟蛾 *Pheosiopsis (Oligaeschra) li* Schintlmeister, 1997 (图 364, 图版 VII: 18)

Pheosiopsis (Oligaeschra) li Schintlmeister, 1997, *Entomofauna Suppl.* 9 : 125.